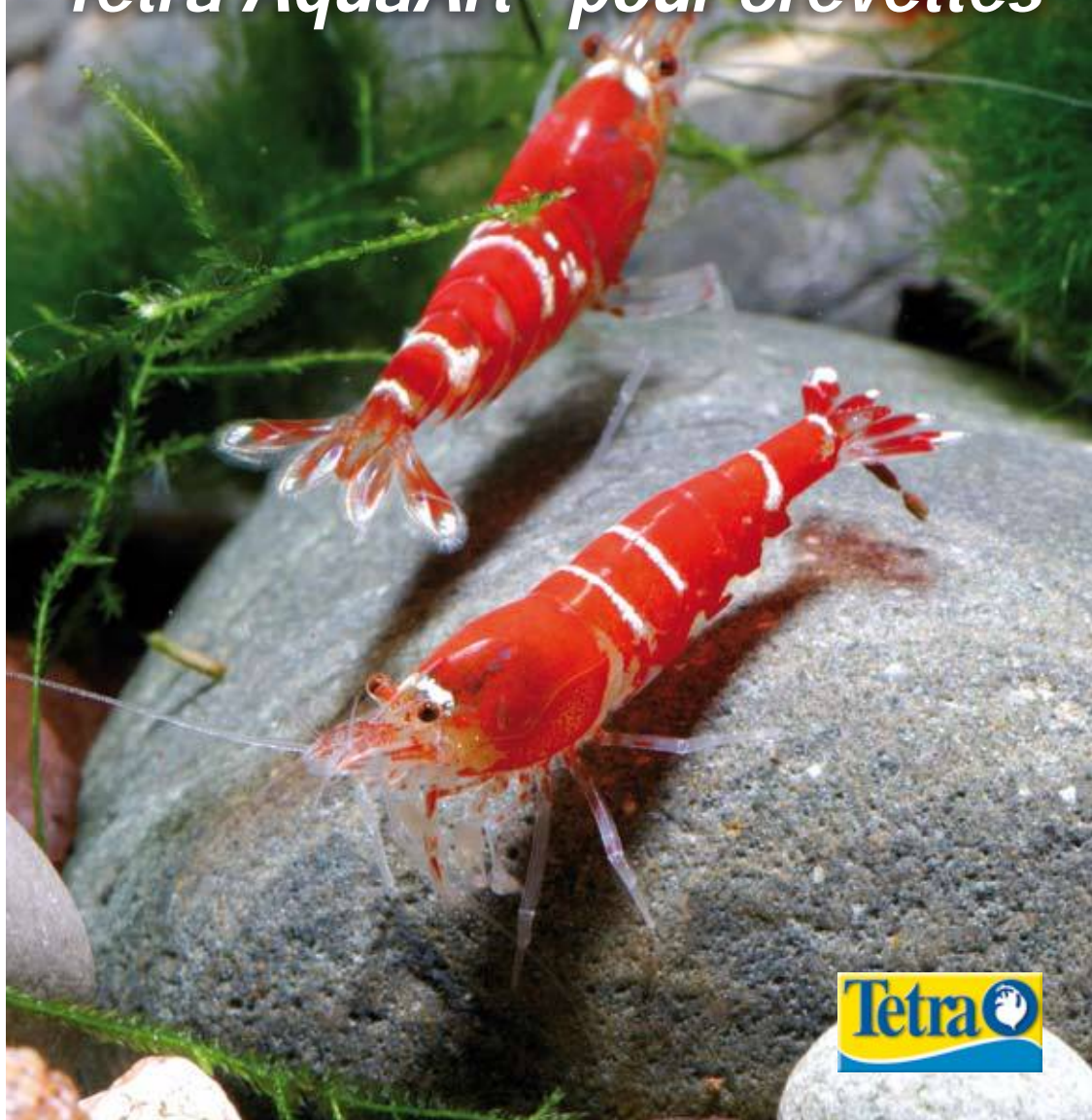




*Installation d'un aquarium
Tetra AquaArt® pour crevettes*





Bienvenue dans le monde fascinant de l'aquariophilie !

Aucun autre passe-temps ne vous apportera autant de changement, de diversité et de créativité ! Cette brochure vous explique comment installer votre aquarium pour créer un habitat adapté aux différentes espèces.

Nous vous souhaitons beaucoup de plaisir avec votre nouvelle passion !



Sommaire

*Installation de l'aquarium
Tetra AquaArt® de 30 litres* *Page 4*

*Les crevettes dans
les aquariums d'eau douce* *Page 8*

*Variétés de crevettes
recommandées pour
les débutants* *Page 10*

Installation de l'aquarium Tetra AquaArt® de 30 litres

1. Choix du lieu d'installation

Pour que les habitants de votre aquarium s'y sentent chez eux, vous devez prendre en compte quelques facteurs importants pour le choix du lieu d'installation : il faut un support plan, horizontal, suffisamment solide et protégé des vibrations, ainsi que des prises électriques à proximité pour brancher les équipements techniques. N'exposez pas votre aquarium à la lumière directe du soleil, car cela risquerait de favoriser la croissance d'algues indésirables et de provoquer un réchauffement incontrôlé de l'eau.

Choisissez une table ou un meuble solide et placez de préférence un support adapté (une feuille de polystyrène par exemple) entre l'aquarium et le plan du meuble, afin de compenser les irrégularités éventuelles. Nettoyez l'aquarium à l'eau avant de l'installer à son emplacement définitif.

Un lieu d'installation propice est un coin protégé de la lumière directe du soleil.

Important : Prévoir des prises électriques près de l'aquarium.

Les endroits sombres conviennent mieux aux aquariums – ils y sont mieux mis en valeur.

Tenez compte de la portance du sol et du meuble support.

Une fois un aquarium installé et rempli, il n'est plus possible de le déplacer – il est donc indispensable de bien préparer le lieu d'installation.

Autant que possible, éviter de placer l'aquarium à côté d'une porte, car les ombres et les mouvements peuvent effrayer les animaux.



2. Le fond

Quand vous avez trouvé le meilleur emplacement pour votre aquarium, vous pouvez commencer l'installation.

Pour le fond, vous avez besoin de gravier pour aquarium d'une taille de 1 - 3 mm. Avant de placer le gravier dans l'aquarium, rincez-le abondamment à l'eau claire. Le gravier apporte un soutien mécanique à vos végétaux, mais malheureusement aucun nutriment. Nous conseillons par

conséquent de prévoir une couche de TetraPlant Complete Substrate sous le gravier. Ce concentré prêt à l'emploi contient de précieux minéraux, des oligo-éléments comme le fer, d'importants micro-nutriments et de la tourbe noire naturelle riche en humine. Vos plantes prendront plus facilement racine, et leur alimentation à long terme est assurée.

3. La température est essentielle !

De nombreux aquariophiles pensent que toutes les espèces de crevettes sont insensibles au pH et à la dureté de l'eau et qu'on peut les élever sans difficulté à la température ambiante.

En réalité, tout comme les poissons, les différentes espèces de crevettes se sont adaptées aux conditions de leur habitat naturel sur une période de plusieurs millions d'années et doivent donc être maintenues dans des conditions similaires. Seules quelques variétés comme les crevettes abelles

ou les crevettes cerises proviennent de zones climatiques tempérées à subtropicales, où la température de l'eau varie entre 15 et 25 degrés Celsius.



Les chauffages régulés Tetra HT sont compacts et discrets, tout en garantissant des performances élevées et une sécurité parfaite.

- 1 Filtre Tetra EasyCrystal FilterBox
- 2 Chauffage à régulation automatique Tetra HT
- 3 Pompe à air Tetra APS
- 4 Diffuseur d'air
- 5 Thermomètre
- 6 Tube fluorescent Tetra AL

4. Installation

Outre une couche de gravier pour le fond et quelques plantes, vous pouvez utiliser une ou plusieurs racines, des branches sèches pour aménager votre aquarium pour crevettes naines. Mais ces éléments en bois ont non seulement une fonction décorative, ils serviront également de cachette et de retraite à vos crevettes.

Mais surtout, ces matériaux sont rapidement colonisés par de nombreux microorganismes comme des ciliés et des vorticelles, des vers microscopiques et des voiles bactériens. Ces microorganismes constituent l'alimentation naturelle des crevettes naines. En balayant leur surface avec leurs pinces, elles arrachent également des constituants du bois en décomposition lente, qui constituent pour les crevettes une alimentation saine et riche en fibres.

Le conseil Tetra

Si vous placez des racines dans votre aquarium, veillez à ce qu'il soit bien aéré. Pour obtenir une bonne concentration en oxygène et une circulation locale de l'eau, utilisez les pompes à air d'aquarium Tetra APS.

Un diffuseur d'air permet aux puissantes pompes de répartir l'air en fines perles dans l'eau de l'aquarium, ce qui garantit une oxygénation efficace de l'eau.





5. Alimentation

Tetra propose toute une gamme d'aliments en flocons, granulés ou comprimés, qui peuvent être donnés environ tous les deux jours comme complément alimentaire en plus des microorganismes vivant dans l'aquarium. Une alimentation complémentaire est nécessaire notamment pour les Palémonides. Mais toutes les crevettes adorent les petits délices comme *Tetra FreshDelica*.

Les Atyopsis demandent une alimentation spéciale, raison pour laquelle ces espèces sont plutôt réservées aux aquariophiles expérimentés, disposant d'une expérience suffisante en matière de dosage d'aliments. Du fait des besoins alimentaires particuliers de ces animaux, il convient de leur offrir un aliment sous forme de poussière fine ou similaire, qui est emporté par le courant de l'eau. Comme les poissons, les crevettes doivent être nourries avec parcimonie.



TetraWafer Mix – Aliment principal sous forme de comprimés pour les poissons de fond, crevettes et écrevisses carnivores et herbivores.



TetraPleco Wafer – Aliment en comprimés à teneur renforcée en spiruline



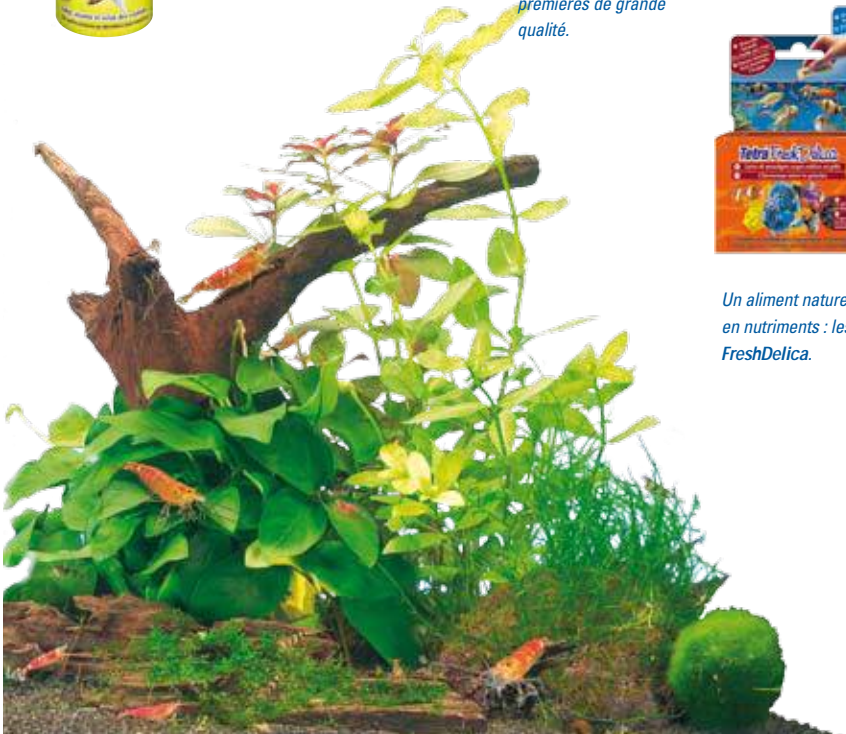
TetraMin Crisps – favorise et renforce la coloration bleue.



TetraMin Baby – Aliment principal d'une extrême finesse, sous forme de poudre. Constitué de plus de 40 matières premières de grande qualité.



Un aliment naturel sous forme de gelée riche en nutriments : les trois variantes de *Tetra FreshDelica*.



6. Maladies et intoxications

Si les conditions de vie sont adaptées, l'aquariophile devrait être peu confronté à des problèmes de maladies avec les crevettes. Les petites blessures sur la carapace des crevettes prennent une coloration noirâtre. Si les tissus plus profonds ne sont pas touchés, ces blessures disparaissent en général à la mue suivante.

Comme la carapace des crevettes ne peut pas grandir avec elles, elles doivent muer régulièrement, comme tous les crustacés. L'aquariophile est souvent surpris de découvrir pour la première fois dans son aquarium une vieille carapace rejetée, appelée exuvie. Comme la carapace se détache d'un seul bloc, on prend parfois les exuvies pour des animaux morts, bien que leur transparence permette pourtant de les distinguer facilement.

Il n'est pas nécessaire de retirer les exuvies de l'aquarium ; elles sont dévorées en partie par les animaux eux-mêmes, le reste étant décomposé rapidement par les microorganismes présents dans l'eau.

Dans le cas où plusieurs crevettes meurent en peu de temps dans un aquarium, c'est presque toujours le signe d'une intoxication. En particulier les traces de métaux lourds comme le cuivre, qui peuvent provenir des tuyaux de cuivre de l'alimentation en eau ou des serpentins chauffants des chaudières, sont très toxiques pour les invertébrés comme les crevettes. Notamment dans une eau peu dure, de faibles quantités de ces métaux peuvent entraîner la mort.

TetraAqua AquaSafe permet d'exclure tout risque de cet ordre : les métaux lourds sont fixés entièrement et durablement et le chlore, également nocif, est éliminé. La formule BioExtract favorise en outre la croissance de bactéries utiles au niveau du filtre et produit ainsi une eau claire et saine. Il est recommandé de n'utiliser qu'une eau parfaitement dépourvue de cuivre dans votre bassin à crevettes.



TetraAqua AquaSafe :
Traite l'eau du robinet pour en faire instantanément une eau d'aquarium adaptée à toutes les espèces.

Versez TetraAqua AquaSafe dans un seau rempli d'eau portée à la bonne température ou ajoutez-le directement à l'eau de l'aquarium.





Les crevettes dans les aquariums d'eau douce

Les crevettes d'eau douce jouissent depuis quelques années d'une popularité grandissante auprès des aquariophiles. Cet engouement est né en grande partie du travail du Japonais Takashi Amano, qui utilise les crevettes *Caridina japonica/multidentata* dans ses stupéfiants paysages sous-marins pour étouffer dans l'œuf la croissance des algues provoquée par l'éclairage intense de ses bassins. Par ailleurs, aucun aquariophile n'échappe à la fascination exercée par des importations et des variétés d'élevage très colorées comme les crevettes Cristal rouge ou les crevettes naines vertes *Caridina cf. babaulti*. De plus en plus d'amateurs ont ainsi tendance non seulement à introduire des crevettes d'eau douce pour détruire les algues dans leurs aquariums mixtes, mais aussi à créer des bassins par espèce, où ces animaux peuvent développer pleinement leurs comportements caractéristiques.

En aquariophilie d'eau douce, on classe grossièrement les crevettes en trois groupes en fonction de leurs caractéristiques corporelles. La spécialisation des habitudes alimentaires née des processus d'évolution a entraîné chez de nombreuses espèces une conformation caractéristique des pinces,

qui permet aux différents groupes de coloniser des biotopes entièrement différents et d'exploiter toutes les sources d'alimentation imaginables.

Crevettes naines

La majeure partie des espèces intéressantes en aquariophilie fait partie des crevettes naines, comme la célèbre crevette amano *Caridina multidentata*, déjà citée plus haut. D'une longueur de 1,5 à 4 centimètres pour le corps, cette espèce de crevettes reste assez petite et est dotée, aux extrémités de ses pinces, de denses touffes de poils courts avec lesquelles l'animal racle inlassablement des organismes et des débris depuis la surface des pierres, du bois mort et des plantes. Les crevettes naines ont ainsi acquis une excellente réputation de destructrices d'algues. Outre les minuscules filaments d'algues, elles détruisent des créatures microscopiques comme les vorticelles, les hyphes et les voiles bactériens qui se déposent sur les surfaces de l'aquarium. Du fait de leur alimentation particulière, les crevettes naines sont obligées de rechercher de la nourriture en permanence. Elles vivent donc peu cachées et nagent ou marchent en permanence dans l'aquarium, non seulement sur le fond, mais aussi au milieu des plantes et sur les différents éléments de décoration comme les rochers ou les racines de bois.

Mais si un aquarium contient des prédateurs potentiels, par exemple des scalaires adultes ou de grosses perches ou salmonidés, des Cichlides, profondément enfouies parmi les végétaux les plus denses, sous les racines ou derrière les cartouches filtrantes et les câbles.

Les crevettes naines les plus appréciées, comme les crevettes abeilles, les crevettes panda, les crevettes vertes et les crevettes cerises, peuvent se multiplier sans problème dans les

Crevettes naines



aquariums d'eau douce.

Certaines espèces comme les crevettes amano ont besoin d'eau saumâtre ou de mer pour le développement de leurs larves ; leur reproduction dans l'aquarium d'eau douce n'est donc pas possible.

Atyopsis

Un groupe proche parent des crevettes naines est celui des atyopsis. Les cils situés sur les pinces de ces espèces sont beaucoup plus longs et peuvent s'écarter en éventail. Les pièges ainsi formés servent à capturer les aliments en suspension les plus fins, comme les larves de moustiques, les daphnies, les cyclopes, mais aussi de petites particules d'algues et autres. Dans la nature, ces animaux vivent dans des petits ruisseaux de montagne aux eaux rapides. En aqua-

rium, il convient donc d'instaurer un courant suffisamment fort et une très bonne alimentation en oxygène.



Atyopsis

Palémonides

Le dernier groupe des crevettes d'eau douce est celui des palémonides. À la différence des deux premiers groupes, ces variétés portent de „véritables“ pinces comme celles que l'on rencontre sur les crabes.

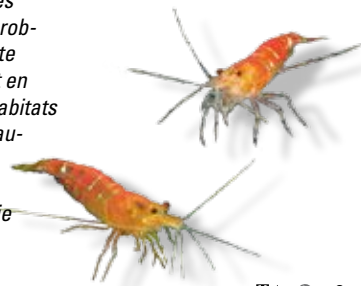
Bien que ces espèces se nourrissent de détritus, de morceaux d'algues et de matières végétales en putréfaction, de nombreuses espèces sont capables de saisir des proies plus grosses avec leurs pinces. Outre des larves d'insectes, des vers et d'autres invertébrés, certaines espèces de la famille Macrobrachium ne reculent pas devant des proies plus ambitieuses. Certaines espèces ont développé des capacités étonnantes et sont par exemple capables d'extraire les escargots de mer de leur coquille.

Les plus grosses Macrobrachium affichent souvent un comportement territorial prononcé, les mâles adultes en particulier se montrant très agressifs les uns envers les autres. Il est donc recommandé de n'avoir qu'un mâle, reconnaissable à ses plus

Palémonides



grosses pinces, à côté de deux ou trois femelles. Les espèces plus petites comme la crevette fantôme *Macrobrachium lanchesteri* ou la crevette *Macrobrachium kulsense* vivent en populations denses dans leurs habitats naturels et se montrent donc beaucoup plus tolérantes vis-à-vis de leurs congénères. On peut donc entretenir une petite colonie de ces espèces dans un bassin.





Crevette Amano

Taille : 3-4,5 cm ; dureté de l'eau : jusqu'à 20° GH ; pH 7,0- 8,3 ; température 18-28 °C



Crevette abeille

Taille : 2-3 cm ; dureté de l'eau : jusqu'à 10° GH ; pH 6,25-7,5 ; température 14-28 °C



Crevette Cristal rouge

Taille : 2-3 cm ; dureté de l'eau : jusqu'à 10° GH ; pH 6,25-7,5 ; température 14-28 °C

Crevettes recommandées pour bien débuter

Crevette amano

(*Caridina japonica/multidentata*)

Légèrement plus grosses, ces crevettes naines sont connues et appréciées comme dévoreuses d'algues. Malheureusement, les larves qui sortent des œufs de ces espèces nécessitent une eau saumâtre ou de mer pour se développer : ces espèces ne peuvent donc pas se reproduire dans un aquarium d'eau douce. Ces animaux ont cependant une espérance de vie d'environ 3 ans, de sorte qu'on profite longtemps des animaux achetés dans le commerce.

Crevette abeille

(*Caridina cf. cantonensis*)

Ces jolies crevettes tricolores peuvent se reproduire en eau douce, contrairement aux crevettes amano. Originaires de Hongkong, elles se sentent particulièrement bien dans une eau moins calcaire et plutôt froide, un bassin destiné à cette espèce n'a donc pas besoin d'être chauffé. Dans la nature, on les trouve souvent dans des amas de feuilles au fond des petits ruisseaux. Le bassin pourra donc comprendre une couche de feuilles d'automne placées au fond de l'aquarium.

Crevette Cristal rouge (*Caridina cf. cantonensis*)

On désigne par ce nom une forme d'élevage rouge de la crevette abeille. Pendant longtemps, ces crevettes étaient les crevettes d'eau douce les plus appréciées dans le monde entier. Les exemplaires les plus spectaculaires s'échangent pour des sommes astronomiques au Japon.



Crevette panda (*Caridina breviata*)

Extérieurement, la crevette panda ressemble beaucoup à la crevette abeille, mais appartient néanmoins à une autre espèce. Ces animaux sont originaires du sud de la Chine, où elles vivent dans des grands fleuves retenus par un barrage. À côté des animaux à bandes noires et blanches, on connaît aussi des individus d'une seule couleur. Les animaux supportent mal les températures élevées et il conviendra donc de surveiller la température de l'eau, notamment en été.



Crevette panda

Taille : 1,5-3 cm ; dureté de l'eau : jusqu'à 15° GH ; pH 6,25-8,0 ; température 14-26 °C

Crevette verte (*Caridina cf. babaulti*)

Ces animaux de couleur variable, mais le plus souvent vert, brun clair ou vert-bleu jouissent également d'une grande popularité. Originaires des zones tropicales à subtropicales de l'est de l'Inde et du Myanmar, elles sont cependant un peu plus délicates à entretenir et à multiplier que les autres espèces de crevettes naines. Elles préfèrent les aquariums à végétation dense et les jeunes ont besoin pour leur alimentation de beaucoup de poussière de bois pourri et des microorganismes qu'elle contient.



Crevette verte

Taille : 1,5-3 cm ; dureté de l'eau : jusqu'à 25° GH ; pH 6,8-8,3 ; température 20-26 °C

Crevette cerise (*Neocaridina denticulata sinensis*)

Les œufs du genre Neocaridina donnent naissance à des jeunes animaux particulièrement développés, ces espèces peuvent donc se multiplier très facilement en aquarium. Les animaux de couleur rouge orangée particulièrement appréciée des aquariophiles proviennent de l'île de Taïwan. Ils sont très peu exigeants et s'adaptent facilement à des eaux de caractéristiques très différentes. On peut donc recommander les crevettes cerise sans hésiter à tous les débutants.



Crevette cerise

Taille : 2-3,5 cm ; dureté de l'eau : jusqu'à 25° GH ; pH 6,5-8,3 ; température 20-25 °C



Crevette cuivrée

Taille : 7-9 cm ; dureté de l'eau : jusqu'à 15° GH ; pH 6,25-7,5 ; température 20-30 °C

Crevette cuivrée (Atyopsis moluccensis)

De la famille des atyopsis, la crevette cuivrée devient beaucoup plus grosse que les crevettes naines des genres *Caridina* et *Neocaridina*. En écartant en arc de cercle les cils situés aux extrémités de leurs pinces, ces crevettes capturent des particules d'aliments dans l'eau. L'anatomie des crevettes est ainsi parfaitement adaptée à la vie dans des eaux rapides. Leurs pattes puissantes munies de gros crampons leur permettent de se tenir au sol même dans un courant puissant. La crevette cuivrée provient de l'archipel d'Indonésie, où elle vit principalement dans des petits ruisseaux de montagne, lesquels doivent cependant communiquer directement avec la mer, car les larves de toutes les atyopsis ne se développent que dans l'eau de mer.



Crevette atya géante

Taille : 10-16 cm ; dureté de l'eau : jusqu'à 10° GH ; pH 6,25-7,5 ; température 20-30 °C

Crevette atya géante (Atya gabonensis)

Plus grosse encore que la crevette cuivrée, la crevette atya géante est originaire du l'Ouest africain et de la côte Est de l'Amérique du sud et peut atteindre 15 cm de long. Les mâles avec leurs pattes très puissantes aux nombreux piquants sont très appréciés par les aquariophiles. Ces animaux actifs la nuit ont besoin de cachettes appropriées sous la forme de racines ou d'empilement de rochers, sous lesquels ils peuvent se cacher dans la journée. Ils sortent ensuite la nuit et filtrent les particules de nourriture depuis le courant. Malgré leur présence imposante, ils sont parfaitement inoffensifs pour les autres habitants du bassin et ne se nourrissent que des plus fines nourritures dérivantes, qu'il faut donc leur donner la nuit, conformément au comportement naturel de cette espèce



Macrobrachium dayanum **(Macrobrachium dayanum)**

Cette crevette originaire des moyennes montagnes de l'Inde, du Pakistan et du Myanmar fait partie des palémonides les plus faciles à reproduire. Ses caractéristiques sont les pinces cerclées de rouge vif des jeunes, dont la couleur vive disparaît chez les adultes. Les mâles adultes se reconnaissent à leurs grandes pinces, dont les doigts présentent des rainures longitudinales caractéristiques remplies de cils très fins. Macrobrachium dayanum ne doit pas être associée à des petits poissons de fond, car il arrive que les crevettes adultes attaquent les poissons.



Macrobrachium dayanum

Taille : 5-8 cm ; dureté de l'eau : jusqu'à 20° GH ; pH 7,0-8,3 ; température 14-28 °C

Crevette fantôme **(Macrobrachium lanchesteri)**

Cette espèce un peu plus petite que macrobrachium dayanum provient des eaux de l'intérieur du Myanmar et de la Thaïlande, où elle vit dans des étangs poissonneux, des fossés d'irrigation et des rizières inondées, et où elle est souvent élevée à des fins culinaires. La crevette fantôme vit d'une façon moins territoriale que les autres espèces de macrobrachium et peut tout à fait former une petite colonie dans un aquarium de taille moyenne. Cette espèce demande cependant une eau un peu plus dure. Dans l'eau peu calcaire, les animaux sont très sensibles aux maladies et il est quasi impossible de les reproduire. Les larves juste écloses vivent d'abord du plancton et doivent être élevées avec des nauplies d'artemias fraîchement écloses ou un aliment comparable.



Crevette fantôme

Taille : 3-8 cm ; dureté de l'eau : jusqu'à 30° GH ; pH 6,4-8,3 ; température 23-33 °C

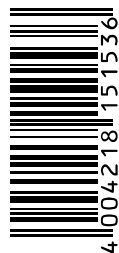
Tetra



Tetra S.A.V
▶ N°Azur 0 810 121 821
PRIX D'APPEL LOCAL
Du lundi au vendredi de 9H à 13H

Tetra Conseil
08 91 70 AQUA
27 82
0,225 €/minute
Du lundi au vendredi de 9H à 13H

Votre distributeur :



*Tetra France, 18 Terrasse Bellini, 92806 PUTEAUX Cedex
www.tetra.net*

Mat.-Nr. 503318 FR 2007